



ENSEIGNEMENT CATHOLIQUE
SECONDAIRE | LANGUES MODERNES

Épreuve de juin 2019 – Expression orale en interaction – Néerlandais

Compétence visée dans le cadre de cette épreuve

S'exprimer oralement pour interagir sur des sujets en rapport avec l'âge de l'élève, à propos de ses besoins, de son environnement, de sa culture, de ses intérêts et de son expérience de la vie courante.

Ce message sera formulé dans une langue simple mais variée en adaptant globalement le registre de langue à la situation et/ou à son interlocuteur.

Modalités de passation de l'épreuve

Choix du partenaire : à gérer par le professeur (**soit** en paire d'élèves, **soit** en partenariat avec le professeur : voir avantages et inconvénients des 2 formules dans le dossier des professeurs, p 5).

Durée :

Préparation durant le temps de prestation du dialogue précédent (chaque élève seul et uniquement avec sa fiche de jeu de rôle (A ou B)).

Durée de l'épreuve : de 4 à 6 minutes par paire d'élèves (les élèves peuvent disposer d'une montre ou d'un chronomètre s'ils le souhaitent).

Forme du produit attendu :

Une interaction orale : conversation entre deux élèves **ou** entre le professeur et l'élève.

Support :

La fiche de jeu de rôle + un espace sur la fiche de jeu de rôle pour noter quelques mots-clés seulement et en aucun cas des phrases. L'élève disposera de cette fiche durant la passation de l'épreuve.

Résultats

En additionnant l'ensemble des critères de la grille, on obtient un total /30. Ce total est à reporter /25 comme pour chacune des compétences. **Ce calcul se fait automatiquement en introduisant la cote /30 dans la grille de résultats Excel** disponible sur le site.



Fiche récapitulative des épreuves d'expression orale CE2D Juin 2019

Le descriptif des champs thématiques est basé sur les indications données dans le programme. Toutefois, nous attirons l'attention sur le fait que ces champs ne sont évidemment pas à développer in extenso dans les productions. Cela signifie que les élèves auront besoin de l'un ou l'autre des axes développés dans ce champ thématique pour donner l'une ou l'autre information demandée. Ils auront par ailleurs recours à des stratégies de communication (paraphrase, reformulation, simplification des idées...) pour pallier les éventuelles lacunes lexicales (voir plus loin : stratégies à entraîner en apprentissage). En aucun cas, les exigences ne dépasseront le descriptif donné dans le programme.

NUMERO DE LA SITUATION	NOM DE LA SITUATION	CHAMPS THEMATIQUES PRINCIPAUX ABORDES
1	Mieux vivre ensemble	Relations avec les autres Vie quotidienne + différents champs possibles en fonction des choix des élèves
2	Smartphone à l'école	Vie quotidienne Relations avec les autres Education + différents champs possibles en fonction des choix des élèves
3	Activité sur le temps de midi ?	Santé et bien-être Congé et loisirs Relations avec les autres + différents champs possibles en fonction des choix des élèves
4	Soirée entre amis	Congé et loisirs Relations avec les autres Nourriture et boissons + différents champs possibles en fonction des choix des élèves
5	École et environnement	Vie quotidienne Habitat, foyer, environnement + différents champs possibles en fonction des choix des élèves
6	L'école est finie	Relations avec les autres Congé et loisirs + différents champs possibles en fonction des choix des élèves
7	Faire découvrir sa ville/région/son village et ses saveurs	Habitat, foyer, environnement Lieux Congé et loisirs Transports et voyages + différents champs possibles en fonction des choix des élèves
8	Partager des bonnes idées avec d'autres écoles	Habitat, foyer, environnement Santé et bien-être + différents champs possibles en fonction des choix des élèves



Grille d'évaluation de l'expression orale en interaction

La pondération proposée en ordonnée porte sur chacun des 6 critères tels que les indicateurs les décrivent à chaque niveau. Il est évident que ces critères sont indépendants les uns des autres. Par conséquent, pour une même production, les différents critères pourront être rencontrés à des niveaux différents les uns des autres. On obtiendra la valeur globale de la production en additionnant les 6 cotations attribuées aux différents critères.

Si le critère de la pertinence n'est pas rencontré (voir cases grisées dans le bas de la grille p.5 de ce document, il est **envisageable** que, la production de l'élève soit considérée comme insuffisante et par conséquent que l'élève soit en échec pour cette compétence. En effet, la production manque alors d'ampleur¹ ou s'oriente vers d'autres démarches communicatives que celle(s) demandée(s). De ce fait, elle ne permet pas de prouver si le degré de maîtrise attendu est atteint dans les autres critères, particulièrement au niveau des critères linguistiques.

1

PERTINENCE (CONSIGNE RESPECTÉE ET CONTENU APPROPRIÉ)
La tâche est insuffisamment accomplie : <i>seule une minorité d'aspects ont été abordés.</i>
La tâche n'est pas accomplie : <i>le contenu ne répond pas au contexte : la production est complètement décalée par rapport au contexte et à la consigne et/ou il s'agit de la restitution d'un dialogue préparé et corrigé en dehors de la classe.</i>



GRILLE D'ÉVALUATION DE L'EXPRESSION ORALE AVEC INTERACTION						
	PERTINENCE (CONSIGNE RESPECTÉE ET CONTENU APPROPRIÉ) <i>/5</i>	ATTITUDE COMMUNICATIVE (COHÉRENCE ET STRATÉGIES DE COMMUNICATION) <i>/5</i>	FLUIDITÉ <i>/5</i>	PRONONCIATION <i>/5</i>	RICHESSA ET ADÉQUATION DU VOCABULAIRE <i>/5</i>	RICHESSA ET ADÉQUATION DE LA GRAMMAIRE <i>/5</i>
<i>5/5</i> <i>TB</i>	Le message répond aux exigences de la consigne et du contexte : <ul style="list-style-type: none"> tous les aspects demandés ont été parfaitement développés ; dans le respect du contexte. 	Les réponses sont en adéquation avec les répliques du/de la partenaire. Utilisation des stratégies de communication : <ul style="list-style-type: none"> Prise en compte du message de l'interlocuteur Maintien du contact visuel Gestuelle adéquate Initiative de relancer l'échange, si nécessaire 	Fluide ; Débit naturel ; Utilisation efficace de techniques de compensation de lacunes linguistiques (circonlocutions, mime, demandes d'aide) en cas de problème de communication.	Bonne prononciation globale des sons.	Utilisation globalement correcte d'un vocabulaire de niveau de langue simple ² .	Emploi globalement correct de structures variées de niveau de langue simple ¹ et de structures adéquates au type de production langagière. Indicateurs : <ul style="list-style-type: none"> Utilisation appropriée de structures simples et complexes. Utilisation d'expressions idiomatiques
<i>4/5</i> <i>B</i>	Le message est globalement approprié au contexte : <ul style="list-style-type: none"> tous les aspects demandés ont été traités mais parfois de manière limitée ; dans le respect du contexte. 	Les réponses sont en adéquation avec les répliques du/de la partenaire. Utilisation de quelques stratégies de communication.	Fluide ; Débit naturel avec quelques pauses, peu ou pas d'hésitations. Les quelques erreurs et hésitations ne perturbent pas la communication.	Prononciation et intonation sont généralement correctes. Les quelques erreurs et hésitations ne perturbent pas la communication.	Utilisation assez correcte d'un vocabulaire de niveau de langue simple. Erreurs occasionnelles ne nuisant toutefois pas à la bonne compréhension du message.	Utilisation assez correcte de structures de niveau de langue simple. Erreurs occasionnelles ne nuisant toutefois pas à la bonne compréhension du message.
<i>3/5</i> <i>S</i>	Le contenu est approximativement approprié au contexte : <ul style="list-style-type: none"> un des aspects n'a pas été traité ; OU <ul style="list-style-type: none"> tous les aspects ont été traités mais de manière incomplète et/ou parfois hors contexte. 	Les réponses sont généralement en adéquation avec les répliques du/de la partenaire sauf 1 ou 2 fois. Peu ou pas d'utilisation des stratégies de communication.	Pauses plus nombreuses et/ou plus longues, mais n'entravant la communication qu'à une ou deux occasions.	Erreurs de prononciation parfois systématiques. Ces erreurs ne perturbent la communication qu'à une ou deux occasions.	Utilisation parfois peu correcte et erreurs parfois systématiques de vocabulaire du niveau attendu ne nuisant toutefois pas à la compréhension globale du message.	Utilisation parfois peu correcte et erreurs parfois systématiques de grammaire du niveau attendu, mais ne nuisant pas à la compréhension globale du message.

² Par « langue simple », nous entendons un niveau de langue dont le degré de complexité grammaticale et lexicale n'est certes pas total mais supérieur à la langue dite « simplifiée » (du 1^{er} degré). Voir le chapitre CODE du programme D/2000/7362/016



	PERTINENCE (CONSIGNE RESPECTÉE ET CONTENU APPROPRIÉ) <i>/5</i>	ATTITUDE COMMUNICATIVE (COHÉRENCE ET STRATÉGIES DE COMMUNICATION) <i>/5</i>	FLUIDITÉ <i>/5</i>	PRONONCIATION <i>/5</i>	RICHESSSE ET ADÉQUATION DU VOCABULAIRE <i>/5</i>	RICHESSSE ET ADÉQUATION DE LA GRAMMAIRE <i>/5</i>
<i>2/5</i> <i>1</i>	La tâche est insuffisamment accomplie : • <i>seule une minorité d'aspects ont été abordés.</i>	La plus grande partie du message n'est compréhensible qu'avec beaucoup d'interprétation. Les réponses ne sont généralement pas en adéquation avec les répliques du/de la partenaire.	Débit haché ou saccadé (beaucoup de blancs) ; nombreuses hésitations. Ceci rend difficile la compréhension d'un passage significatif du message.	La prononciation est à ce point mauvaise que plusieurs mots en deviennent incompréhensibles. Ceci rend difficile la compréhension d'un passage significatif du message.	Le nombre d'erreurs lexicales empêche la compréhension d'un passage significatif.	Le nombre d'erreurs grammaticales empêche la compréhension d'un passage significatif.
<i>1/5</i> <i>11</i>	La tâche n'est pas accomplie : • <i>le contenu ne répond pas au contexte : la production est complètement décalée par rapport au contexte et à la consigne</i> et/ou • <i>il s'agit de la restitution d'un dialogue préparé et corrigé en dehors de la classe.</i>	La plus grande partie du message est incompréhensible. Les réponses ne sont pas en adéquation avec les répliques du/de la partenaire OU l'élève n'arrive pas à s'exprimer.	Le manque de fluidité empêche la compréhension de plusieurs passages significatifs.	Le nombre d'erreurs de prononciation empêche la compréhension de plusieurs passages significatifs.	Le nombre d'erreurs lexicales empêche la compréhension de plusieurs passages significatifs.	Le nombre d'erreurs grammaticales empêche la compréhension de plusieurs passages significatifs.
<i>0</i>	Refus de produire					



Modèle réduit de la grille

PERTINENCE (CONSIGNE RESPECTÉE ET CONTENU APPROPRIÉ)	ATTITUDE COMMUNICATIVE (COHÉRENCE ET STRATÉGIES DE COMMUNICATION)	FLUIDITÉ	PRONONCIATION	RICHESSSE ET ADÉQUATION DU VOCABULAIRE	RICHESSSE ET ADÉQUATION DE LA GRAMMAIRE
<i>/5</i>	<i>/5</i>	<i>/5</i>	<i>/5</i>	<i>/5</i>	<i>/5</i>
À améliorer :	À améliorer :	À améliorer :	À améliorer :	À améliorer :	À améliorer :

TOTAL : */30*

En additionnant les résultats de chaque critère de la grille, on obtient un total /30. Ce total est à reporter /25 comme pour chacune des compétences. **Ce calcul se fait automatiquement en introduisant la cote /30 dans la grille de résultats Excel** disponible sur le site.



LE TABLEAU SUIVANT PERMETTRA AUX PROFESSEURS DE COCHER LES ITEMS TRAITÉS PAR LES ÉLÈVES ET DONC DE VÉRIFIER PLUS AISÉMENT LA PERTINENCE DE LA PRODUCTION.

RESPECT DES CONSIGNES DE LA TACHE/PERTINENCE (NIVEAU DE REUSSITE) : LES INDICATEURS SUIVANTS DOIVENT ETRE RESPECTES

SITUATION N°	DOMAINE(S) À TRAITER ³
<p>1. Mieux vivre ensemble</p>	<p><i>Élève A</i> Mentionner 5 comportements adéquats ou inadéquats pour la vie en commun en famille, à l'école ou dans la rue. Donner des exemples concrets de ces comportements ou raconter des expériences vécues Les comparer avec ceux de son partenaire. Se mettre d'accord avec le partenaire sur 3 comportements à encourager ou à éviter pour mieux vivre ensemble.</p> <p><i>Élève B</i> Mentionner 5 comportements adéquats ou inadéquats pour la vie en commun en famille, à l'école ou dans la rue. Donner des exemples concrets de ces comportements ou raconter des expériences vécues Les comparer avec ceux de son partenaire. Se mettre d'accord avec le partenaire sur 3 comportements à encourager ou à éviter pour mieux vivre ensemble.</p>
<p>2. Smartphone à l'école</p>	<p><i>Élève A</i> Peser les avantages et inconvénients de l'utilisation du smartphone à l'école. Mentionner 5 arguments pour ou contre l'utilisation du smartphone à l'école. Se mettre d'accord sur 3 idées à relayer à la direction de l'école. Se mettre d'accord sur quelques règles concrètes à mettre en place.</p> <p><i>Élève B</i> Peser les avantages et inconvénients de l'utilisation du smartphone à l'école. Mentionner 5 arguments pour ou contre l'utilisation du smartphone à l'école. Se mettre d'accord sur 3 idées à relayer à la direction de l'école. Se mettre d'accord sur quelques règles concrètes à mettre en place.</p>
<p>3. Activité sur le temps de midi ?</p>	<p><i>Élève A</i> Présenter une idée d'activité de temps de midi en lien avec l'alimentation saine. Expliquer pourquoi l'alimentation saine nous tient à cœur. Réagir à la proposition d'activité de son partenaire. Pesez le pour et le contre de chaque idée d'activité. Se mettre d'accord sur une activité à proposer au titulaire.</p> <p><i>Élève B</i> Présenter une idée d'activité de temps de midi en lien avec le sport. Expliquer pourquoi on est passionné par le sport. Réagir à la proposition d'activité de son partenaire. Pesez le pour et le contre de chaque idée d'activité. Se mettre d'accord sur une activité à proposer au titulaire.</p>
<p>4. Soirée entre amis</p>	<p><i>Élève A</i> Interroger son partenaire sur le type de programme qu'il aime regarder sur écran. Expliquer le type de programme qu'on aime regarder (des films (et pas tous les genres) et les informations). Donner des exemples de programmes qu'on aime regarder. Réagir aux propositions de son partenaire. Se mettre d'accord sur 2 types de programmes à regarder ensemble. Fixer l'organisation pratique de la soirée.</p> <p><i>Élève B</i> Interroger son partenaire sur le type de programme qu'il aime regarder sur écran. Expliquer le type de programme qu'on aime regarder (des séries et des films mais pas tous les genres). Donner des exemples de programmes qu'on aime regarder. Réagir aux propositions de son partenaire. Se mettre d'accord sur 2 types de programmes à regarder ensemble. Fixer l'organisation pratique de la soirée.</p>

³ Par « domaine », on entend « sujet(s) » ou thème(s) à aborder, par exemple : les problèmes rencontrés lors des dernières vacances, les projets pour le prochain week-end...



<p>5. École et environnement</p>	<p><i>Élève A</i> <i>Décrire les expériences qui ont déjà rendu son école plus respectueuse de la nature et de l'environnement.</i> <i>Décrire des idées concrètes pour rendre son école plus respectueuse de la nature et de l'environnement.</i> <i>Peser pour chaque idée les avantages et les difficultés possibles.</i> <i>Réagir aux idées du partenaire.</i> <i>Se mettre d'accord sur 3 idées à proposer en priorité.</i></p> <p><i>Élève B</i> <i>Décrire les expériences qui ont déjà rendu son école plus respectueuse de la nature et de l'environnement.</i> <i>Décrire des idées concrètes pour rendre son école plus respectueuse de la nature et de l'environnement.</i> <i>Peser pour chaque idée les avantages et les difficultés possibles.</i> <i>Réagir aux idées du partenaire.</i> <i>Se mettre d'accord sur 3 idées à proposer en priorité.</i></p>
<p>6. L'école est finie</p>	<p><i>Élève A</i> <i>Présenter un projet d'activité de fin d'année d'un jour pour toutes les classes de 4^{es}.</i> <i>Expliquer les points forts et points faibles de ce projet.</i> <i>Réagir au projet de son partenaire.</i> <i>Peser le pour et le contre de chaque projet.</i> <i>Se mettre d'accord sur un projet à présenter aux autres délégués de classe.</i></p> <p><i>Élève B</i> <i>Présenter un projet d'activité de fin d'année d'un jour pour toutes les classes de 4^{es}.</i> <i>Expliquer les points forts et points faibles de ce projet.</i> <i>Réagir au projet de son partenaire.</i> <i>Peser le pour et le contre de chaque projet.</i> <i>Se mettre d'accord sur un projet à présenter aux autres délégués de classe.</i></p>
<p>7. Faire découvrir sa ville/région/son village et ses saveurs</p>	<p><i>Élève A</i> <i>Présenter 5 points forts de sa région/sa ville/son village.</i> <i>Suggérer les différents moyens de transport pour se rendre aux activités.</i> <i>Réagir aux idées de son partenaire.</i> <i>Se mettre d'accord sur un projet d'activité à présenter à son professeur.</i></p> <p><i>Élève B</i> <i>Présenter 5 points forts de sa région/sa ville/son village.</i> <i>Suggérer les différents moyens de transport pour se rendre aux activités.</i> <i>Réagir aux idées de son partenaire.</i> <i>Se mettre d'accord sur un projet d'activité à présenter à son professeur.</i></p>
<p>8. Partager de bonnes idées avec d'autres écoles</p>	<p><i>Élève A</i> <i>Décrire 3 bonnes idées relatives à l'environnement et la santé, qui existent dans son école.</i> <i>Raconter une expérience vécue dans l'école en rapport avec un de ces thèmes.</i> <i>Déterminer celles qui seront partagées dans le projet européen.</i></p> <p><i>Élève B</i> <i>Décrire 3 bonnes idées relatives à l'environnement et la santé, qui existent dans son école.</i> <i>Raconter une expérience vécue dans l'école en rapport avec un de ces thèmes.</i> <i>Déterminer celles qui seront partagées dans le projet européen.</i></p>



Juin 2019 – Situation 1 – Mieux vivre ensemble

Rôle A

Situation :

On parle beaucoup en ce moment du vivre-ensemble. Tu trouves cela important et tu t'interroges sur tous ces petits gestes de la vie de tous les jours qui rendent la vie en commun agréable ou non. Pour toi, il y a des comportements adéquats ou non lorsque l'on est en famille, à l'école, dans la rue, dans les transports en commun... Tu en discutes avec un ami et tu partages tes opinions avec lui.

Tâche :

Mentionne **5 comportements** qui, selon toi, sont adéquats ou non en famille, à l'école, dans la rue, dans les transports en commun... Illustre-les par des **exemples concrets** ou des **expériences vécues**. **Compare-les** avec ceux de ton ami. Ensemble, essayez de **dresser la liste de votre top 3** des comportements à encourager ou à éviter pour vivre ensemble. Tu peux t'inspirer des illustrations **ci-dessous**.

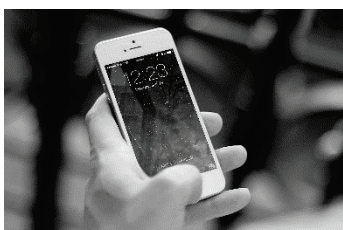
Tu commences la conversation.

Ton ami termine la conversation.

Votre conversation doit durer entre 4 et 6 minutes.

Indique ici les mots-clefs dont tu auras besoin. Note seulement des mots, en aucun cas des phrases.

.....
.....
.....
.....





Juin 2019 – Situation 1 – Mieux vivre ensemble

Rôle B

Situation :

On parle beaucoup en ce moment du vivre-ensemble. Tu trouves cela important et tu t'interroges sur tous ces petits gestes de la vie de tous les jours qui rendent la vie en commun agréable ou non. Pour toi, il y a des comportements adéquats ou non lorsque l'on est en famille, à l'école, dans la rue, dans les transports en commun... Tu en discutes avec un ami et tu partages tes opinions avec lui.

Tâche :

Mentionne **5 comportements** qui, selon toi, sont adéquats ou non en famille, à l'école, dans la rue, dans les transports en commun... Illustre-les par des **exemples concrets** ou des **expériences vécues**. **Compare-les** avec ceux de ton ami. Ensemble, essayez de **dresser la liste de votre top 3** des comportements à encourager ou à éviter pour vivre ensemble. Tu peux t'inspirer des illustrations **ci-dessous**.

Ton ami commence la conversation.

Tu termines la conversation.

Votre conversation doit durer entre 4 et 6 minutes.

Indique ici les mots-clefs dont tu auras besoin. Note seulement des mots, en aucun cas des phrases.

.....
.....
.....
.....





Juin 2019 – Situation 2 – Smartphone à l'école

Rôle A

Situation :

Les smartphones font de plus en plus partie de notre vie quotidienne. On parle même de plus en plus de l'utiliser en classe pour toutes sortes d'activités d'apprentissage. La direction de ton école aimerait modifier le Règlement d'ordre intérieur dans ce sens et demande l'avis des élèves. Tu en discutes avec un copain de classe.

Tâche :

Avec ton copain de classe, pèse les **avantages** et les **inconvénients** de l'utilisation du smartphone à l'école. Mentionne au moins **5 arguments** pour ou contre. Pour terminer, mettez-vous d'accord sur **3 idées principales communes** à relayer à votre direction ainsi que **quelques règles concrètes** à mettre en place.

Ton copain commence la conversation.

Tu termines la conversation.

Votre conversation doit durer entre 4 et 6 minutes.

Indique ici les mots-clefs dont tu auras besoin. Note seulement des mots, en aucun cas des phrases.

.....
.....
.....
.....
.....



Juin 2019 - Situation 2 – Smartphone à l'école

Rôle B

Situation :

Les smartphones font de plus en plus partie de notre vie quotidienne. On parle même de plus en plus de l'utiliser en classe pour toutes sortes d'activités d'apprentissage. La direction de ton école aimerait modifier le Règlement d'ordre intérieur dans ce sens et demande l'avis des élèves. Tu en discutes avec un copain de classe.

Tâche :

Avec ton copain de classe, pèse les **avantages** et les **inconvénients** de l'utilisation du smartphone à l'école. Mentionne au moins **5 arguments** pour ou contre. Pour terminer, mettez-vous d'accord sur **3 idées principales communes** à relayer à votre direction ainsi que **quelques règles concrètes** à mettre en place.

Tu commences la conversation.

Ton copain termine la conversation.

Votre conversation doit durer entre 4 et 6 minutes.

Indique ici les mots-clefs dont tu auras besoin. Note seulement des mots, en aucun cas des phrases.

.....
.....
.....
.....
.....



Juin 2019 – Situation 3 – Activité sur le temps de midi ?

Rôle A

Situation :

Il est question d'organiser dans votre école une activité sur le temps de midi. Les élèves doivent faire des propositions mais une seule activité sera organisée.

Tâche :

Tu en discutes avec un copain de classe. Chacun de vous expose son idée à l'autre. Toi, la sensibilisation à une alimentation saine te tient à cœur. Présente ton projet d'activité en rapport avec ce thème. **Réagis** à la proposition de ton ami. Ensemble, **pesez le pour et le contre** de chaque idée et **mettez-vous d'accord** sur la proposition à communiquer à votre titulaire.

Ton copain commence la conversation.

Tu termines la conversation.

Votre conversation doit durer entre 4 et 6 minutes.

Indique ici les mots-clefs dont tu auras besoin. Note seulement des mots, en aucun cas des phrases.

.....
.....
.....
.....
.....



Juin 2019 – Situation 3 – Activité sur le temps de midi ?

Rôle B

Situation :

Il est question d’organiser dans votre école une activité sur le temps de midi. Les élèves doivent faire des propositions mais une seule activité sera organisée.

Tâche :

Tu en discutes avec un copain de classe. Chacun de vous expose son idée à l’autre. Toi, tu es passionné par le sport. Tu lui expliques pourquoi et tu proposes une activité en rapport avec ce thème. **Réagis** à la proposition de ton ami. Ensemble, **pesez le pour et le contre** de chaque idée et **mettez-vous d’accord** sur la proposition à communiquer à votre titulaire.

Tu commences la conversation.

Ton copain termine la conversation.

Votre conversation doit durer entre 4 et 6 minutes.

Indique ici les mots-clefs dont tu auras besoin. Note seulement des mots, en aucun cas des phrases.

.....
.....
.....
.....
.....



Juin 2019 – Situation 4 – Soirée entre amis

Rôle A

Situation :

Ton ami et toi souhaitez passer une soirée ensemble pendant le weekend. Vous comptez la passer devant l'écran (TV, streaming, ordinateur...).

Tâche :

Tu voudrais savoir quels types de programme il aime. Toi, personnellement, tu aimes surtout regarder des films (mais pas tous les genres...) et tu regardes aussi les informations. Par contre, tu détestes les reportages sportifs. **Précise et explique tes préférences.** Donne des **exemples** (n'hésite pas à t'inspirer d'expériences passées) et **réagis** à ce que dit ton partenaire. **Décidez de deux types de programme** à regarder ensemble et **fixez l'organisation pratique** (qui va chez qui, horaire, repas...) de votre soirée.

Ton ami commence la conversation.

Tu termines la conversation.

Votre conversation doit durer entre 4 et 6 minutes.

Indique ici les mots-clefs dont tu auras besoin. Note seulement des mots, en aucun cas des phrases.

.....
.....
.....
.....
.....



Juin 2019 – Situation 4 – Soirée entre amis

Rôle B

Situation :

Ton ami et toi souhaitez passer une soirée ensemble pendant le weekend. Vous comptez la passer devant l'écran (TV, streaming, ordinateur...).

Tâche :

Tu voudrais savoir quels types de programme il aime. Toi, personnellement, tu aimes surtout regarder des séries et tu regardes aussi les films (mais pas tous les genres...). Par contre, tu détestes les informations. **Précise et explique tes préférences.** Donne des **exemples** (n'hésite pas à t'inspirer d'expériences passées) et **réagis** à ce que dit ton partenaire. **Décidez de deux types de programme** à regarder ensemble et **fixez l'organisation pratique** (qui va chez qui, horaire, repas...) de votre soirée.

Tu commences la conversation

Ton ami termine la conversation.

Votre conversation doit durer entre 4 et 6 minutes.

Indique ici les mots-clefs dont tu auras besoin. Note seulement des mots, en aucun cas des phrases.

.....
.....
.....
.....
.....



Juin 2019 – Situation 5 – Ecole et environnement

Rôle A

Situation :

Ton école a lancé un appel aux élèves pour qu'ils partagent des idées afin de rendre ton école plus respectueuse de la nature et de l'environnement.

Tâche :

Tu as quelques idées concrètes et tu te souviens d'expériences vécues les années précédentes. Tu en discutes avec ton ami. Décris-les précisément. Pèse pour chacune les **avantages** et les **difficultés** possibles. **Réagis** aux idées de ton/ta partenaire. Ensemble, **mettez-vous d'accord** sur **trois idées** à proposer en priorité. Tu peux t'inspirer des illustrations **ci-dessous**.

Ton ami commence la conversation.

Tu termines la conversation.

Votre conversation doit durer entre 4 et 6 minutes.

Indique ici les mots-clefs dont tu auras besoin. Note seulement des mots, en aucun cas des phrases.

.....
.....
.....
.....
.....





Juin 2019 – Situation 5 – Ecole et environnement

Rôle B

Situation :

Ton école a lancé un appel aux élèves pour qu'ils partagent des idées afin de rendre ton école plus respectueuse de la nature et de l'environnement.

Tâche :

Tu as quelques idées concrètes et tu te souviens d'expériences vécues les années précédentes. Tu en discutes avec ton ami. Décris-les précisément. Pèse pour chacune les **avantages** et les **difficultés** possibles. **Réagis** aux idées de ton/ta partenaire. Ensemble, **mettez-vous d'accord** sur **trois idées** à proposer en priorité. Tu peux t'inspirer des illustrations **ci-dessous**.

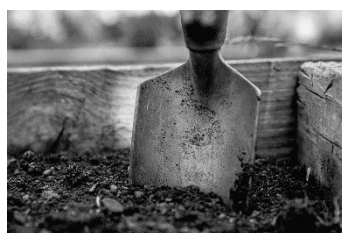
Tu commences la conversation.

Ton ami termine la conversation.

Votre conversation doit durer entre 4 et 6 minutes.

Indique ici les mots-clefs dont tu auras besoin. Note seulement des mots, en aucun cas des phrases.

.....
.....
.....
.....
.....





Juin 2019 – Situation 6 – L'école est finie !

Rôle A

Situation :

C'est la fin de l'année scolaire. Ton ami et toi êtes chargés de proposer à la prochaine réunion de délégués de classe un projet d'activité d'un jour pour toutes les classes de 4^e. L'activité aurait lieu la dernière semaine de juin pendant une journée entière.

Tâche :

Présente ton projet d'activité à ton ami (quoi, où, comment, qui...). Envisage ensuite les **points forts et points faibles** de ce projet. Écoute ton ami et **réagis** à son projet. À la fin de la conversation, **pesez le pour et le contre** de chaque projet et **mettez-vous d'accord** pour celui que vous présenterez aux autres délégués de 4^e. Tu peux t'inspirer des illustrations **ci-dessous**.

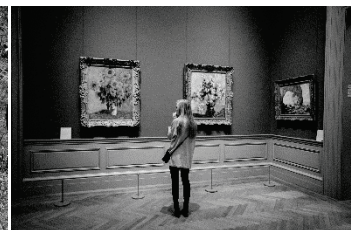
Ton ami commence la conversation.

Tu termines la conversation.

Votre conversation doit durer entre 4 et 6 minutes.

Indique ici les mots-clefs dont tu auras besoin. Note seulement des mots, en aucun cas des phrases.

.....
.....
.....
.....





Juin 2019 – Situation 6 – L'école est finie !

Rôle B

Situation :

C'est la fin de l'année scolaire. Ton ami et toi êtes chargés de proposer à la prochaine réunion de délégués de classe un projet d'activité d'un jour pour toutes les classes de 4^e. L'activité aurait lieu la dernière semaine de juin pendant une journée entière.

Tâche :

Présente ton projet d'activité à ton ami (quoi, où, comment, qui...). Envisage ensuite les **points forts et points faibles** de ce projet. Écoute ton ami et **réagis** à son projet. À la fin de la conversation, **pesez le pour et le contre** de chaque projet et **mettez-vous d'accord** pour celui que vous présenterez aux autres délégués de 4^e. Tu peux t'inspirer des illustrations **ci-dessous**.

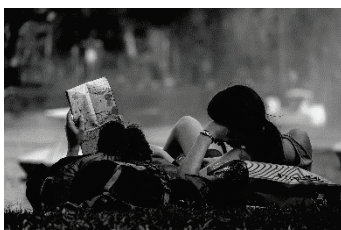
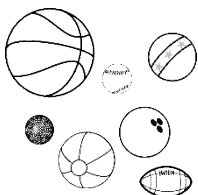
Tu commences la conversation.

Ton ami termine la conversation.

Votre conversation doit durer entre 4 et 6 minutes.

Indique ici les mots-clefs dont tu auras besoin. Note seulement des mots, en aucun cas des phrases.

.....
.....
.....
.....





Juin 2019 – Situation 7 – Faire découvrir sa ville / région / son village et ses saveurs

Rôle A

Situation :

Dans le cadre d'un échange linguistique avec une classe néerlandophone, vous voudriez organiser un circuit-découverte de ta région / ta ville / ton village. Votre professeur de néerlandais vous a demandé de présenter un projet par deux.

Tâche :

Propose à ton ami **5 points forts** de ta région / de ta ville / de ton village (endroits à visiter, spécialités locales ou familiales...). Suggère également les **moyens de transport** que vous pourriez utiliser pour vous rendre aux différentes activités. Écoute ton ami et réagis à ses idées. Terminez la conversation **en vous mettant d'accord sur un projet** à présenter à votre professeur. Tu peux t'inspirer des illustrations **ci-dessous**.

Ton ami commence la conversation.

Tu termines la conversation.

Votre conversation doit durer entre 4 et 6 minutes.

Indique ici les mots-clefs dont tu auras besoin. Note seulement des mots, en aucun cas des phrases.

.....
.....
.....
.....





Juin 2019 – Situation 7 – Faire découvrir sa ville/région/son village et ses saveurs

Rôle B

Situation :

Dans le cadre d'un échange linguistique avec une classe néerlandophone, vous voudriez organiser un circuit-découverte de ta région / ta ville / ton village. Votre professeur de néerlandais vous a demandé de présenter un projet par deux.

Tâche :

Propose à ton ami **5 points forts** de ta région / de ta ville / de ton village (endroits à visiter, spécialités locales ou familiales...). Suggère également les **moyens de transport** que vous pourriez utiliser pour vous rendre aux différentes activités. Ecoute ton ami et réagis à ses idées. Terminez la conversation **en vous mettant d'accord sur un projet** à présenter à votre professeur. Tu peux t'inspirer des illustrations **ci-dessous**.

Tu commences la conversation.

Ton ami termine la conversation.

Votre conversation doit durer entre 4 et 6 minutes.

Indique ici les mots-clefs dont tu auras besoin. Note seulement des mots, en aucun cas des phrases.

.....
.....
.....
.....





Juin 2019 – Situation 8 – Partager des bonnes idées avec d'autres écoles

Rôle A

Situation :

Ta classe participe à un projet européen. Les thèmes sont **l'environnement et la santé**. Un rendez-vous par skype avec un élève de l'école partenaire a été organisé par ton professeur de langue en vue d'échanger sur les bonnes pratiques qui existent dans vos écoles respectives.

Tâche :

Décris **3 bonnes idées** relatives aux **deux** thèmes du projet (trois idées en tout). Raconte une **expérience vécue** dans ton école en rapport avec un de ces thèmes. Discutez ensuite pour **déterminer** les idées qui seront partagées dans le projet.

Ton ami commence la conversation.

Tu termines la conversation.

Votre conversation doit durer entre 4 et 6 minutes.

Indique ici les mots-clefs dont tu auras besoin. Note seulement des mots, en aucun cas des phrases.

.....
.....
.....
.....
.....



Juin 2019 – Situation 8 – Partager des bonnes idées avec d'autres écoles

Rôle B

Situation :

Tu es un élève dans une école néerlandophone. Ta classe participe à un projet européen. Les thèmes sont **l'environnement** et la **santé**. Un rendez-vous par skype avec un élève de l'école partenaire a été organisé par ton professeur de langue en vue d'échanger sur les bonnes pratiques qui existent dans vos écoles respectives.

Tâche :

Décris **3 bonnes idées** relatives aux **deux** thèmes du projet (trois idées en tout). Raconte une **expérience vécue** dans ton école en rapport avec un de ces thèmes. Discutez ensuite pour **déterminer** les idées qui seront partagées dans le projet.

Tu commences la conversation.

Ton ami termine la conversation.

Votre conversation doit durer entre 4 et 6 minutes.

Indique ici les mots-clefs dont tu auras besoin. Note seulement des mots, en aucun cas des phrases.

.....
.....
.....
.....
.....