

Atelier N°1
Jamais trop tôt pour bien faire

Support de présentation
utilisé par
Dominique Lamotte

L'apprentissage de la langue de l'enseignement à l'école maternelle, un enjeu d'équité et d'accrochage scolaire

Université d'été du SeGEC 2009

21-08-2009 - D. Lamotte,
chargée de mission CEF





1. Préambule

2. Contexte de la recherche

3. Quelques données statistiques

4. Principes et objectifs d'un apprentissage de qualité de la langue de l'enseignement pour tous les enfants

5. L'apprentissage des différents aspects du langage

6. La formation initiale des enseignants du préscolaire

7. La formation en cours de carrière

8. Conclusion



Préambule

Parcours professionnel après une formation de romaniste

- 17 ans dans l'enseignement secondaire
- 14 ans dans le supérieur pédagogique (sections normales primaire et maternelle)
- 4 ans au CEF. Rédaction d'un Dossier d'instruction sur la maîtrise de la langue et d'un dossier d'instruction sur l'enseignement maternel au départ d'une réflexion sur l'apprentissage de la langue de l'enseignement

Contexte de la recherche



- **Demande du CEF**
- **Communication de la Commission européenne (2006)
« Efficacité et équité des systèmes européens
d'éducation et de formation »**
- **Grand intérêt pour le sujet**

Quelques données statistiques



Nombre d'enfants inscrits en 2006-07 :

175.827 : 90.090 garçons / 85.737 filles

158.603 belges / 17.224 étrangers

**Nombre d'enfants inscrits dans l'enseignement préscolaire
en 2006-2007 par année de naissance**

	2000	2001	2002	2003	1 au 4-04 2004	Après 1 ^{er} avril 2004
Total	2.712	50.519	49.819	50.021	12.060	10.696
Garçons	1.728	25.809	25.406	25.501	6.177	5.469
Filles	984	24.710	24.413	24.520	5.883	5.227

Nombre d'enfants inscrits dans l'enseignement maternel spécialisé en Communauté française

	Total enfants	Garçons	Filles
Com. fran	873 (0,5%)	568	305
Rég. brux.	315	194	121
Rég. wal.	558	374	184

	Total enfants	Belges	Etrangers
Com. fran.	873	736	137
Rég. brux.	315	253	62
Rég. wal.	558	483	75



Tant au niveau fondamental qu'au niveau secondaire, l'enseignement spécialisé compte une part plus importante d'élèves de nationalité étrangère. En 2006-2007, on compte 15,7 % dans l'enseignement maternel spécialisé contre 9,8 % dans l'enseignement maternel ordinaire.

- **Nombre d'enfants inscrits, en Communauté française, dans l'enseignement maternel spécialisé, selon le type**
- Le maternel spécial ne propose pas les types 1 et 8.

	Type	Total	Garçons	Filles
		873	568	305
Type 2	Arriération mentale	375	254	121
Type 3	Troubles caractériels	100	79	21
Type 4	Déficiences physiques	195	108	87
Type 5	Maladies	62	49	13
Type 6	Déficiences visuelles	19	12	7
Type 7	Déficiences auditives	122	66	56

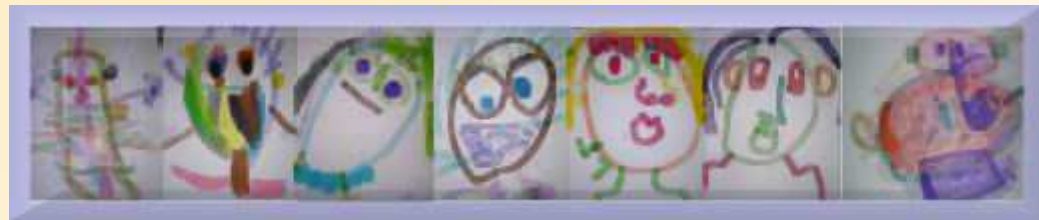
Principes et objectifs d'un apprentissage de qualité de la langue de l'enseignement pour tous les enfants

- **Lutter contre l'injustice sociale**
- **Développer l'apprentissage de la langue avec bienveillance et exigence**
- **Repérer les enfants en difficulté**
- **Sensibiliser à la culture et à la langue écrite**



L'apprentissage des différents aspects du langage

- **L'apprentissage des sons, de la musique de la langue**
- **L'immersion dans une 2^{ème} langue dès la 3^{ème} maternelle**
- **Un programme « Langue et Culture d'Origine » pour les enfants d'origine étrangère.**
- **La rééducation des enfants présentant des troubles du langage dans l'apprentissage des sons**



Formation initiale des enseignant(e)s

Les étudiants inscrits en section préscolaire (chiffres de l'ETNIC)

- Les femmes = 96,5% de l'ensemble des étudiants inscrits
 - En 2006, 638 étudiants ont été diplômés, 17 hommes et 621 femmes qui constituent donc 97,3% des diplômés en section normale préscolaire
- Le pourcentage d'étudiants dits en retard au moment de leur inscription est très élevé.
 - Toutefois près de 40% des jeunes filles choisissent le métier d'institutrice préscolaire en premier choix dès le sortir du secondaire.
 - Ce n'est le cas que pour près de 14% des hommes.

Enquête dans les départements pédagogiques de 9 Hautes Écoles de la Communauté française

Origine des étudiants de 1^e année normale préscolaire

secondaire général	28,6 %
Secondaire technique	57 %
Professionnel	7 %
Non déterminés	7,4 %

Origine des étudiants qui ne sont pas de 1^e génération (35%)

Redoublants de 1 ^e préscolaire	13,4 %
Issus d'un autre enseignement supérieur	21,6 %
Demandeurs d'emploi	1,9 %

Suggestions des enseignants pour améliorer la maîtrise du français chez les étudiants

NB: Problème récurrent de la très faible maîtrise de cette langue des étudiants issus souvent de milieux peu favorisés

- augmenter le nombre d'heures de français, instaurer des cercles de lecture pour adultes,
- filmer les étudiants pour leur permettre d'évaluer la correction de leur langage et la fluidité de leur parole,
- organiser une plus grande concertation entre les différentes Hautes Ecoles,
- favoriser les publications des outils originaux mis en place,
- utiliser des approches recourant à la gestion mentale.



Formation en cours de carrière pour les enseignants du préscolaire

Commentaires



23-01-2009 - Apprentissage du
français en préscolaire - DL et SB



Conseil de l'Éducation
et de la Formation

Conclusion

21-08-2009 - D. Lamotte,
chargée de mission CEF



Conseil de l'Éducation
et de la Formation



23-01-2009 - Apprentissage du
français en préscolaire - DL et SB